



ЕВРОПЕЙСКИ СЪЮЗ
ЕВРОПЕЙСКИ
СОЦИАЛЕН ФОНД



ОПЕРАТИВНА ПРОГРАМА
ДОБРО УПРАВЛЕНИЕ

Проект "Активизиране на местния потенциал за целите на развитието",
финансиран от Оперативна програма "Добро управление", Договор № BG05SFOP001-2.025-0100-C01/23.8.2022 г.

ТЕСТОВО ПРИЛАГАНЕ МЕТОДИКА ЗА МОНИТОРИНГ И ОЦЕНКА НА МЕСТНИЯ ПОТЕНЦИАЛ ЗА РАЗВИТИЕ

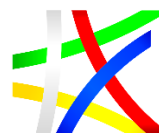


Център за
Модеризиране
на Политики

Този документ е създаден в рамките на проект "Активизиране на местния потенциал за целите на развитието",
договор № BG05SFOP001-2.025-0100-C01/23.8.2022 г., финансиран от Оперативна програма "Добро управление"

СЪДЪРЖАНИЕ

I.	Въведение	1
II.	Рамка на методологията.....	1
1.	Цел.....	1
2.	Ползватели.....	2
3.	Променливи и типологии.....	2
4.	Източници на информация.....	3
5.	Адаптация	3
III.	Набиране на информация и изчисляване на индексите	4
1.	Показатели, формиращи индекс „Управленски капацитет“	4
1.1.	Рейтинг на активната прозрачност на местните администрации (ПДИ).....	5
1.2.	Самооценка на общините за степента на развитие на електронното управление	5
1.3.	Финансови показатели, относими към местния капацитет за ефективно управление.....	6
1.4.	Тежест на показателите в индекса на управленски капацитет.....	6
2.	Показатели, формиращи индекс „Граждански капацитет и човешки ресурси“.....	7
2.1.	Граждански капацитет.....	7
2.2.	Човешки ресурси.....	8
2.3.	Тежест на показателите в индекса на граждански капацитет и човешки ресурси ...	10
3.	Показатели за икономическо развитие	10
	Тежест на показателите в индекса „Икономическо развитие“	11
4.	Изчисляване на индексите.....	11
IV.	Резултати от тестовото прилагане на Методиката	12
1.	Индекси на потенциала и връзки между стойностите на индексите и показателите, които ги формират	12
2.	Групиране на индексите и типологизация на общините	16
V.	Типове инструменти за подкрепа на местното развитие	22



I. Въведение

Съгласно предвижданията е извършено тестово прилагане на разработената методика за мониторинг и оценка на местния потенциал за развитие. За целта е набрана информация от предвидените в методиката източници. Информацията е обработена и са направени съответните изчисления на индексите при спазване на определените в методиката тегла на съответните показатели.

При набирането е направена преценка на приложимостта на информацията за всеки от показателите, като за един от тях, с оглед необходимостта от конкретни проучвания на база местна общност, е използван алтернативен подход за целите на тестовото прилагане.

Определени са стойностите за всеки от индексите за всяка община и са изчислени и корелационни коефициенти, както на трите основни индекса, така и на отделните групи и на всеки от включените показатели. Анализирани са корелациите между показателите и са определени ключовите области, които влияят върху отделните разглеждани групи.

След на групиране на стойностите на индексите, изследваните общини са групирани съгласно разработената в методологията типология.

Въз основа на получените резултати и изготвените анализи частично са адаптирани типологията на общините, както и приложимия инструментариум за развитие за всеки тип община.

II. Рамка на методологията

1. Цел

Основната цел на изготвената методология е създаването на практически инструмент за идентифициране и оценка на потенциала за развитие, с който разполагат българските общини. Открояването на наличните ресурси, чрез чието ефективно използване е възможно да се насърчи местното развитие е съществен елемент от процеса на избор на подходяща стратегия за развитие. В много отношения възможните и подходящи политики зависят както от наличието и очакванията за развитие на основни ресурси като човешкия капитал, така и от допълващи фактори като наличен капацитет, потенциал за партньорства и привличане на нови знания и действащи лица на територията на общината. В условията на демографска криза и на отсъствие на позитивни демографски сценарии за все повече общини, и особено за тези в отдалечени или гранични региони, е от особено значение да могат сравнително лесно да идентифицират специфични възможности, които биха довели най-малко до адаптиране



на местната общност към регионалните, националните и глобални процеси и биха осигурили перспектива за развитие на територията и общността.

2. Ползватели

Методологията е насочена към представители на местните общности, работещи в области за подкрепа на местното развитие, вкл. представители на местните власти, неправителствени организации, както и експерти в областта на регионалното и местно развитие. Методологията съдържа показатели, базирани се на статистическа информация, както и показатели, базирани се на индекси, изследващи различни аспекти на капацитета на местните власти. В крайна сметка обаче местният потенциал би могъл да бъде оценен в най-задълбочена степен от представители на местните заинтересовани страни, като външни експерти или консултанти биха били полезни при модериране на процеса, набиране на част от данните и/или валидиране на изводите от дискусиите по анализа и възможните политики и инструменти, водени от местните заинтересовани страни.

3. Променливи и типологии

За всеки от трите типологични компонента – управленски капацитет, граждански капацитет и социално-икономическо развитие, са дефинирани оптимален набор от показатели, за всеки от които, въз основа на данните от проведените проучвания, са определени референтни стойности (по предварително дефинирана скала) на ниво община.

Въз основа на оценените взаимовръзки между отделните показатели се дефинират типове общини, за активизирането на чийто местен потенциал за развитие се разглеждат специфични типове мерки/проекти.

Тестваната типологията за класификация на общините, включва:

- Общини, в които съществува възможност за сравнително бързо и/или значимо икономическо развитие, като в този случай пазарът с голяма степен на сигурност би оползотворил наличните потенциали в различните области – социални, природни, културни („пазарна ориентация“);
- Общини, в които съществуват ограничени възможности за естествено икономическо и пазарно въздействие, а фокусът е върху съществени инвестиции в инфраструктура – техническа, информационна и др. за привличане на икономически оператори и създаване на работни качествени места, задържане на работната сила („насърчаване“);
- Общини в близост до икономически центрове и/или големи градове, но извън утвърден агломерационен материал и със силно ограничени възможности за съществена икономическа промяна, с фокус на развитие върху забавяне на текущи миграционни процеси и създаване на добри

условия за живот с качествени публични услуги („забавяне на „забравянето“);

- Общини в отдалечени или периферни райони с ограничени възможности за съществена икономическа промяна и ограничени човешки ресурси („съхранение“).

Разгледани са комбинациите от изчислените комплексни индекси на управленски капацитет, граждански капацитет и човешки ресурси, икономическо развитие. Въз основа на комбинациите общините са групирани по четирите типа.

4. Източници на информация

Основен източник на информация за статистическите показатели и формиране на част от индексите се явява Националният статистически институт. Включените показатели са подбрани и въз основа на наличие и проследимост на техните стойности въз основа на информацията, предоставяна от НСИ. За целите на формирането и тестването на методологията са използвани и данни, обработени от Института за пазарна икономика в рамките на инициативата „265 истории за икономика”¹.

За формиране на показателя за управленски капацитет са използвани и данни за два рейтинга - Рейтинг на активната прозрачност на местните администрации на Програма достъп до информация² и данни за Самооценката на общините за степента на развитие на електронното управление, както и данни за финансови показатели, относими към местния капацитет за ефективно управление, също обработени от Института за пазарна икономика в рамките на инициативата „265 истории за икономика”.

Формирането на показателя за граждански капацитет е основано главно на качествена информация. Поради отсъствието на надлежно събирана по ясна методология информация за активни в определен актуален период от време граждански или бизнес организации на ниво община, нивото на гражданска активност и НПО следва да бъде обследвано от извършващите оценката представители на местните заинтересовани страни. За целите на тестването на методологията е изготвен синтетичен петстепен индекс, основан на комбинация от разпределянето на отделните общини във функционално-йерархична структура на мрежата от населени места и функционални зони³.

5. Адаптация

Адаптирането на разработената методология е естествен и задължителен елемент от процеса на нейното прилагане. На първо място, тя е тествана чрез прилагането и за общините в обхвата на проекта. В същото време всяка от общините, за които тази

¹ <https://265obshtini.bg/>

² <https://data.aip-bg.org/surveys/O24H73/rankings?d=Y&institutionCategory=IN0012>

³ Актуализацията на Националната концепция за пространствено развитие за периода 2013 - 2025 и Интегрирани териториални стратегии за развитие 2021-2027

методология потенциално е приложима има своите специфики, свързани със социалната и икономическа структури, големина, местоположение и др. Прилагането и за различни типове общини – градски, високо икономически центрове, градски с ниско ниво на икономическо развитие, селски общини, отдалечени или периферни общини се явява източник на потенциални нужди от адаптиране и доразвиване на методологията.

III. Набиране на информация и изчисляване на индексите

Въз основа на разработената методика за следните показатели е набрана съответната информация от посочените източници.

След преглед на източниците на информация и начина на нейното структуриране е направена оценка, че е **възможно набиране на информация по предвидените показатели за всички 265 общини в страната**, а не само за целевите групи – 36 общини в СЦР, 10 общини в СЗР и 10 общини в ЮЦР. Това предостави на екипа **възможност да изчисли индексите за всяка община в страната, което осигури допълнителна възможност за анализ на взаимовръзките между отделните показатели, по-добра верификация на техния избор и разширяване на основата за изготвяне на препоръки за прилагане на инструментариум за развитие на местния потенциал.**

Набрана е информация по представените показатели. Въз основа на оценка на наличната информация, подходът, приложен от екипа определи 2021 г. като подходяща година, към която да бъде набирана информация по показателите. В случаите, в които това не е възможно, са използвани данни за най-близка година – 2020 или 2022, като приоритетно са използвани данни за 2022 г. с оглед елиминиране на влиянието на пандемията от Covid-19 върху различните показатели за 2020 г.

1. Показатели, формиращи индекс „Управленски капацитет“

Във формирането на индекс „Управленски капацитет“ са включени следните три показателя:

- рейтинг на активната прозрачност на местните администрации;
- самооценка на общините за степента на развитие на електронното управление спрямо средното за страната;
- финансови показатели, относими към местния капацитет за ефективно управление.

Трите типа показатели участват във формирането на индекса със съответното тегло.

1.1. Рейтинг на активната прозрачност на местните администрации (ПДИ)

Програма Достъп до Информация (ПДИ) провежда специализирани проучвания, вкл. Рейтинг на активната прозрачност на местните администрации, като данни са налични за всички общини в страната за последните 10 години⁴. Нивото на прозрачност през 2021 е оценявано с точки по 118 индикатора за общините. Формиран е индекс по трите раздела и общи индекс: А. Изпълнение на задълженията по закон за достъп до информация; В. Секция Достъп до информация; С. Бюджетна и финансова прозрачност и интегритет.

Изчисленията да направени на база на рейтинга за 2021 г. Допълнително, в показателят е отчетена промяната на общината в рейтинга за периода 2020 – 2022 г., като тежестта на този допълващ фактор формира $\frac{1}{4}$ от стойността на показателя.

1.2. Самооценка на общините за степента на развитие на електронното управление

Използвана е информация, предоставена интернет страницата на инициативата „265 истории за икономика“⁵. Индикаторът показва самооценката на общините за степента на предоставяните административни услуги по електронен път в четири степени:

- Първа степен: Информация – институциите публикуват в интернет информация, която е достъпна за гражданите и фирмите;
- Втора степен: Еднопосочно взаимодействие - институциите публикуват в интернет информация и предоставят възможност за изтегляне на бланки и формуляри, свързани с услугите;
- Трета степен: Двупосочно взаимодействие - потребителят на услугата, освен получаването на информация и изтеглянето на бланки, може да изпраща писма, формуляри и др. по електронен път, но администрацията не е задължена да му отговори в реално време или по същия начин;
- Четвърта степен: Транзакция - Гражданите и фирмите комуникират с администрацията по електронен път и обратно “онлайн”, като съществува механизъм за потвърждаване на действителността на транзакцията.

Показателят отчита данните за 2021 г.

Включването на рейтинга в индекса е извършено като позицията на съответната община е прехвърлена към скала от 1 до 5 чрез линейна трансформация.

⁴ <https://data.aip-bg.org/surveys/O24H73/rankings?d=Y&institutionCategory=IN0012>

⁵ <https://265obshtini.bg/map/171>

1.3. Финансови показатели, относими към местния капацитет за ефективно управление

Наличието на местен капацитет за ефективно управление е отчетено чрез размера на собствените приходи в общите разходи на общината и размера на привлечените средства от европейски и други фондове, които в общия случай са насочени директно към елементи на местното развитие. Допълнителен показател, който дава информация за размера на инвестициите за целите на местното развитие е целевата субсидия за капиталови разходи, получена от централния бюджет.

За целите на сравнението и трите показателя са изчислени на човек от населението, като след това са съотнесени спрямо средното за страната за всеки показател. Използвани са данни от интернет страницата на инициативата „265 истории за икономика”.

Трите показателя участват във формирането на Общ финансов показател със съответното тегло.

<i>Общ финансов показател</i>	<i>Тегло</i>
Изплатени средства по европейските фондове 2007 - 06.2023 г. на глава от населението спрямо средното за страната	2
Дял на собствените приходи в общите разходи на общините, 2021 г. спрямо средното за страната	2
Целева субсидия за капиталови разходи на общините на човек от населението, 2022 г. спрямо средното за страната	1

1.4. Тежест на показателите в индекса на управленски капацитет

Трите типа показатели участват във формирането на Индекса на управленски капацитет със съответното тегло.

<i>Индекс на управленски капацитет</i>	<i>Тегло</i>
Рейтинг на активната прозрачност на местните администрации	2
Самооценка на общините за степента на развитие на електронното управление спрямо средното за страната	1
Финансови показатели	2

2. Показатели, формиращи индекс „Граждански капацитет и човешки ресурси“

2.1. Граждански капацитет

Наличието на висок граждански капацитет е от ключово значение за ефективното прилагане на подхода „отдолу-нагоре“ и идентифициране и реализиране на мерки в подкрепа на местното развитие. С оглед обективни затруднения към момента на тестването за набиране на надеждна информация на местно и областно ниво за активни граждански и бизнес организации, **за целите на тестването на методологията е изготвен синтетичен петстепен индекс**, основан на комбинация от разпределянето на отделните общини във функционално-йерархична структура на мрежата от населени места и функционални зони⁶.

Като допълващи фактори за определянето на стойността на индекса на ниво община са използвани брой население (за общините с население между 15 000 и 30 000 души и над 50 000 души) и наличието на функциониращи в периода 2014-2020 местни инициативни групи или местни инициативни рибарски групи. Първоначално е приложена е следната скала:

- ниво 5 - общини с градски центрове от ниво 1-во и 2-ро йерархично ниво, както и градовете от 3+ йерархично ниво Видин, Велико Търново и Благоевград;
- ниво 4 - общини с градски центрове от ниво от 3-то и 4-то йерархично ниво и общо население над 50 000 души (градски общини, предвидени за финансиране в рамките на Приоритет 2 на ПРР 2021-2027);
- ниво 3 - общини с градски центрове от ниво от 3-то и 4-то йерархично ниво и общо население между 30 000 и 50 000 души (градски общини, предвидени за финансиране в рамките на Приоритет 2 на ПРР 2021-2027);
- ниво 2 - общини с градски центрове от 4-то и 5-то йерархично ниво и общо население под 30 000 души;
- ниво 1 – общини, определени в съответната Интегрирана териториална стратегия за развитие като социални функционални зони.

На следваща стъпка всички общини, на чиято територия в периода работят МИГ и/или МИРГ са преместени в по-горна група (едно ниво).

Така, общините са групирани за съответните нива от скалата:

- ниво 5 – 10 общини;
- ниво 4 – 16 общини;
- ниво 3 – 114 общини;
- ниво 2 – 93 общини;
- ниво 1 – 31 общини.

⁶ Актуализацията на Националната концепция за пространствено развитие за периода 2013 - 2025 и Интегрирани териториални стратегии за развитие 2021-2027

Подобен синтетичен подход е приложим за целите на тестването на методологията, като позволява прилагането ѝ за всички 265 общини в страната. За нейното реално прилагане за отделни общини следва да се изпълняват съответните описани стъпки, вкл. набиране на качествена информация чрез представители на местните заинтересовани страни.

2.2. Човешки ресурси

Като основни показатели характеризиращи състоянието и перспективите пред човешкия капитал на ниво община и които отразяват тенденциите в наличието и качеството на местните човешки ресурси са разгледани:

- Показатели за демография
 - Динамика (разлика в броя) на населението между 2011 и 2021 г., данни от национални преброявания на населението;
 - Изменение на коефициента на демографско заместване на групите 0-14 и 65 и повече години, 2011 и 2021 г. ;
 - Изменение на дела на населението под 15 годишна възраст, 2016 и 2020 г. ;
 - Изменение в дела на градското население, 2017-2021 г.
- Показатели за образование
 - Дял на населението на 17 и повече години с висше образование, 2021 г.
 - Дял на неграмотните сред населението на 9 и повече години, 2021 г.
 - Средна оценка на ДЗИ по БЕЛ, учебна 2021/2022 г.
 - Средна оценка на НВО след 7 клас по математика, учебна 2021/2022 г.
 - Средна оценка на НВО след 7 клас по БЕЛ, учебна 2021/2022 г.
- Показатели по икономическа активност
 - Дял на икономически неактивните сред населението на 15-64 години, преброяване 2021 г.
 - Коефициент на трайна безработица, 2021 г.

Използвани са данни от Националния статистически институт и интернет страницата на инициативата „265 истории за икономика”.

За целите на сравнението показателите са съотнесени спрямо средното за страната за всеки показател.

Показателите участват във формирането на Общ показател по съответната област със съответното тегло⁷.

<i>Демография</i>	Тегло
Динамика на населението между 2011 и 2021 г спрямо средното за страната	2
Демографско заместване на групите 0-14 и 65 и повече години 2021 спрямо средното за страната	2
Дял на населението под 15 годишна възраст 2020 спрямо средното за страната	1
Изменение в дела на градското население 2021 спрямо средното за страната	2
<i>Образование</i>	
Дял на населението на 17 и повече години с висше образование, 2021 спрямо средното за страната	3
Дял на неграмотните сред населението на 9 и повече години 2021 спрямо средното за страната	1
Средна оценка на ДЗИ по БЕЛ, учебна 2021-22 спрямо средното за страната	2
Средна оценка на НВО след 7 клас по математика 2021-22 спрямо средното за страната	1
Средна оценка на НВО след 7 клас по БЕЛ 2021-22 22 спрямо средното за страната	1
<i>Икономическа активност</i>	
Дял на икономически неактивните сред населението на 15-64 години, преброяване 2021 г. спрямо средното за страната	2
Коефициент на трайна безработица, 2021 г. спрямо средното за страната	1

Тежест на показателите за Общ показател Човешки ресурси

<i>Общ показател Човешки ресурси</i>	Тегло
Демография	1
Образование	2
Икономическа активност на населението	3

⁷ Навсякъде при пресмятане на показателите спрямо средното за страната ще се взема предвид спрямо медианата на съвкупността

2.3. Тежест на показателите в индекса на граждански капацитет и човешки ресурси

Двата типа общи показатели участват във формирането на Индекса „Граждански капацитет и човешки ресурси“ със съответното тегло.

<i>Индекс на граждански капацитет и човешки ресурси</i>	Тегло
Граждански капацитет	1
Човешки ресурси	2

3. Показатели за икономическо развитие

Като основни показатели, характеризиращи икономическото състояние и перспективите пред него на ниво община са разгледани:

- Произведена продукция на човек от населението, 2021 г.
- Разходи за придобиване на ДМА, 2021 г.
- Брой нефинансови предприятия на 1000 души, 2020 г.
- Коефициент на безработица, 2021 г.
- Коефициент на заетост на населението на възраст 15-64 години, преброяване 2021 г.

Показателят „Брой нефинансови предприятия на 1000 души“ е подходящ за разкриване на предприемаческата активност на местно ниво.

За целите на сравнението показателите са съотнесени спрямо средното за страната за всеки показател.

Използвани са данни от интернет страницата на инициативата „265 истории за икономика“.

Типовете показатели участват във формирането на Индекса на икономическо развитие със съответното тегло.

Тежест на показателите в индекса „Икономическо развитие“

Типовете показатели участват във формирането на Индекса на икономическо развитие със съответното тегло⁸.

<i>Индекс на икономическо развитие</i>	Тегло
Произведена продукция на човек от населението 2021 спрямо средното за страната	2
Разходи за придобиване на ДМА 2021 спрямо средното за страната	1
Брой нефинансови предприятия на 1000 души, 2020 г.	1
Коефициент на безработица 2021 спрямо средното за страната	3
Коефициент на заетост на населението на възраст 15-64 години, преброяване 2021 спрямо средното за страната	2

4. Изчисляване на индексите

По всеки показател общините са ранкирани от 1 до 265. В зависимост от това дали показателят илюстрира положителна или негативна тенденция ранкирането е във възходящ или низходящ ред. На първите 20% позиции е присвоена стойност 5, на следващите 20% - стойност 4 и така до последните 20%, на които е присвоена стойност 1.

Числовата стойност на индексите от 1 до 5, е пресметната като сума от „тежест х стойност на показателя“, разделена на сума от тежестите – претеглена сума на показателите.

Индексите са групирани в *тристепенна оценъчна скала* със следните степени:

- Висок – стойности над 120% над медианата за индекса
- Среден - стойности между 80% и 120% от медианата за индекса
- Нисък - стойности под 80% над медианата на индекса

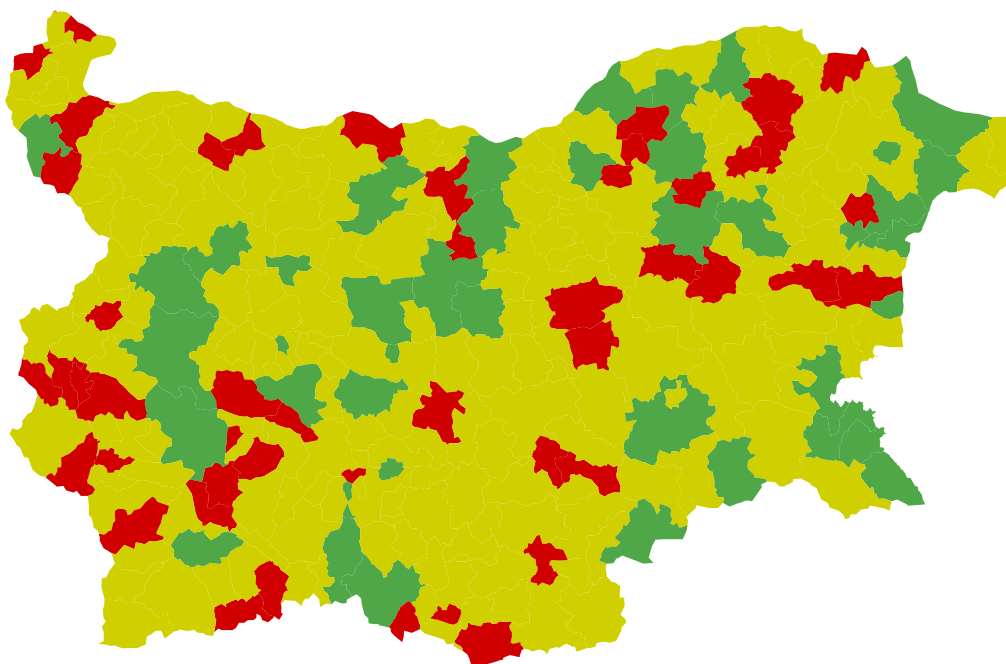
⁸ Навсякъде при пресмятане на показателите спрямо средното за страната ще се взима предвид спрямо медианата на съвкупността

IV. Резултати от тестовото прилагане на Методиката

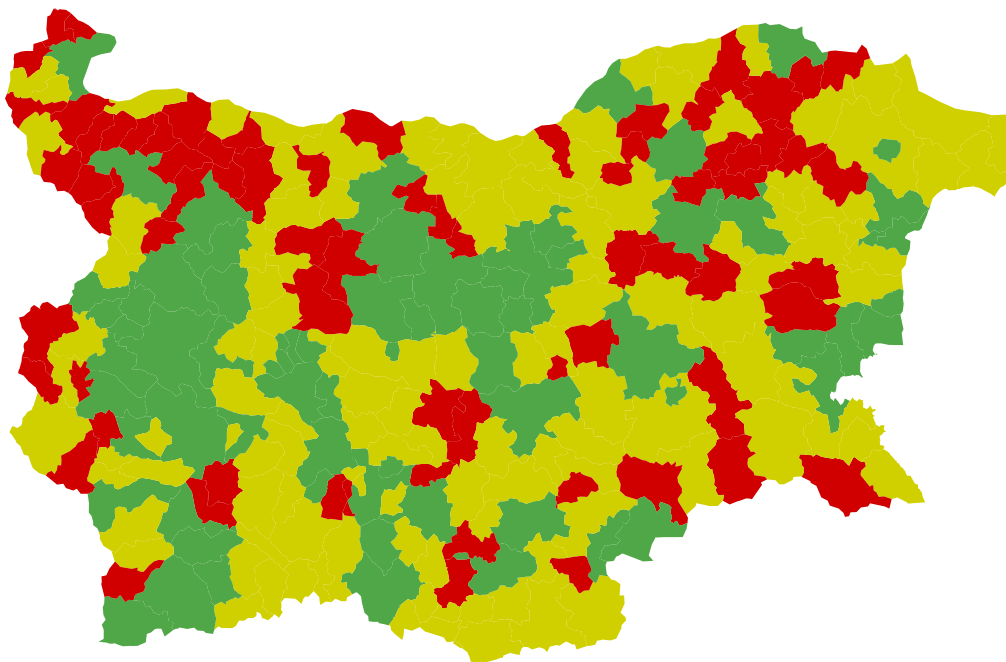
1. Индекси на потенциала и връзки между стойностите на индексите и показателите, които ги формират

Ниво на индекс/брой общини	Висок	Среден	Нисък
Индекс „Управленски капацитет“ (УК)	43	174	48
Индекс „Граждански капацитет и човешки ресурси“ (ГКЧР)	70	123	72
Индекс „Икономическо развитие“ (ИР)	85	82	98

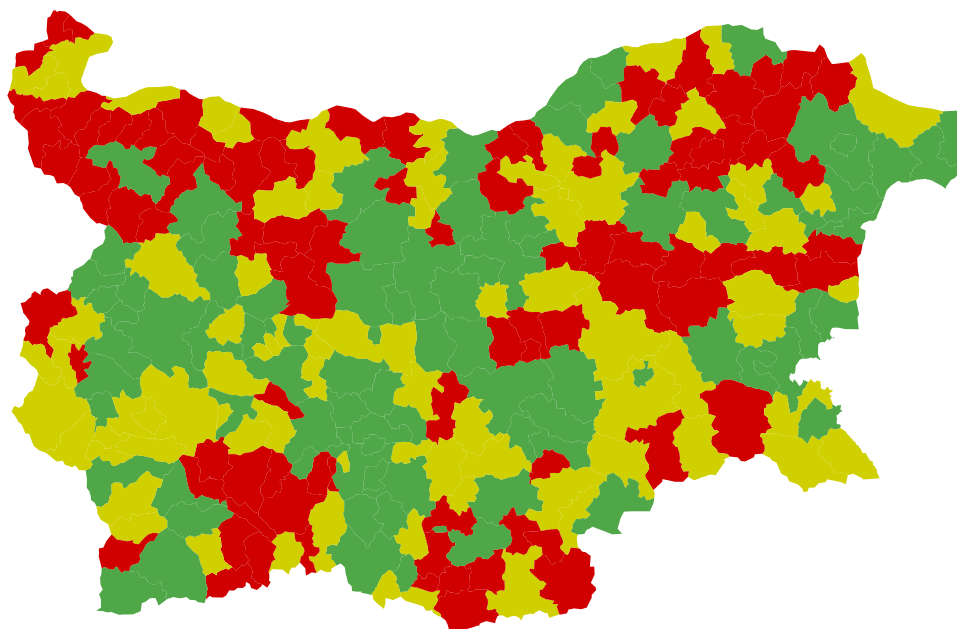
Най-равномерно е разпределението на общините по стойностите на индекса „Икономическо развитие“. В най-висока степен е налице концентрацията за индекса „Управленски капацитет“. Индексът „ГКЧР“ разпределя общините, като поставя в средното ниво почти двоен брой общини отколкото във високото или ниското ниво.



Разпределение на общите по стойност на индекс „Управленски капацитет“:
 висок – зелено, среден – жълто, нисък - червено



Разпределение на общите по стойност на индекс „Граждански капацитет и човешки ресурси“: висок – зелено, среден – жълто, нисък - червено



Разпределение на общите по стойност на индекс „Икономическо развитие“: висок – зелено, среден – жълто, нисък - червено

За трите индекса, както и за техните съставни части (подиндекси) са анализирани коефициентите на корелация⁹. Коефициент на корелация от 1 означава перфектна положителна корелация т.е. стойностите на два индекса или подиндекса се движат идеално в една и съща посока. Коефициент на корелация от -1 означава перфектна отрицателна корелация т.е. стойностите на два индекса или подиндекса се движат идеално в противоположни посоки. Коефициент на корелация от 0 означава, че няма никаква връзка между движението на стойностите на два индекса или подиндекса. Следва да се има предвид, че корелацията между индексите или подиндексите обаче не означава автоматично, че промяната в един показател е причина за промяната в стойностите на другия т.е. корелацията не означава задължително наличие на причинно-следствена връзка между стойностите на два показателя.

За целите на анализа на зависимостите са приети следните интерпретации на стойностите на корелационните коефициенти: коефициент от 0,5 до 0,7 означава наличие на средна зависимост, от 0,7 до 0,9 - на силна зависимост, над 0,9 – много силна зависимост.

Анализът на корелационните коефициенти разкрива следните зависимости:

- индекс УК:
 - силна зависимост с показател „Рейтинг на активна прозрачност“ (0,79) и средна зависимост с подиндекс „Финансови показатели“ (0,63).
 - не е налична съществена зависимост на индекс УК с останалите два индекса – индекс ГКЧР (0,44) и индекс ИР (0,41).
- индекс ГКЧР:
 - много силна зависимост с подиндекс „Човешки ресурси“ (0,95);
 - силна зависимост с подиндекси „Икономическа активност на населението“ (0,86), „Образование“ (0,82) и „Граждански капацитет“ (0,77);
 - **силна зависимост на индекс ГКЧР с индекс ИР (0,84).**
- индекс ИР:
 - силна зависимост с подиндекс „Икономическа активност на населението“ (0,83);
 - средна зависимост с подиндекси „Образование“ (0,68), „Граждански капацитет“ (0,58) и „Финансови показатели“ (0,56)
 - **силна зависимост на индекс ИР с индекс ГКЧР (0,83).**

⁹ стохастична (вероятностна, нефункционална) зависимост между случайни величини, идентифицираща статистическа взаимна връзка между две или повече случайни величини

Стойностите показват съществена положителна зависимост между стойностите на индексите „Граждански капацитет и човешки ресурси“ и „Икономическо развитие“. Не се наблюдава зависимост между стойностите на тези индекси и индекс „Управленски капацитет“.

Разглеждането на зависимости на следващото ниво – между стойностите на отделните показатели, формиращи индексите и стойностите на трите индекса формира следната картина:

- **няма зависимост** между стойностите на показател „Изплатени средства по европейските фондове на глава от населението спрямо средното за страната“ и трите индекса.
- съществува **слаба положителна връзка** между показател „Дял на собствените приходи в общите разходи на общините“ и индекс „ИР“ (0,66) и индекс ГКЧР (0,59).
- съществува **слаба отрицателна връзка** между показател „Целева субсидия за капиталови разходи на общините на човек от населението“ и индекс ГКЧР (0,55).
- индексът **УК в най-висока степен зависи** от показатели “Рейтинг на активна прозрачност” (0,79) и “Дял на собствените приходи в общите разходи на общините“ (0,53).
- индексът **ГКЧР в най-висока степен зависи** от показатели “Дял на населението на 17 и повече години с **висше образование**” (0,79), “Дял на **икономически неактивните** сред населението на 15-64 години” (0,76), “Коефициент на **трайна безработица**“ (0,72) и “Средна оценка на НВО след **7 клас по БЕЛ**” (0,70).
- налични са **силни зависимости между индекс ГКЧР и стойностите на показатели от индекс ИР** – “Коефициент на заетост на населението на възраст 15-64 години“ (0,81), „Брой нефинансови предприятия на 1000 души“ (77) и “Коефициент на безработица” (0,75).
- индексът **ИР в най-висока степен зависи** от показатели “Коефициент на безработица” (0,90), “Коефициент на заетост на населението на възраст 15-64 години“ (0,86) и “Произведена продукция на човек от населението” (0,81).
- зависимостта на брой предприятия в една община показва по-силна връзка с индекса ГКЧР, отколкото със стойностите на индекса ИР, поради което може да бъде направен спекулативния извод, че **нивото на предприемачеството в една община е в силна положителна зависимост от дела на население с висше образование**. Последното се потвърждава и от изчисления корелационен коефициент между двата показателя (0,74).

В обобщение са идентифицирани следните основни зависимости:

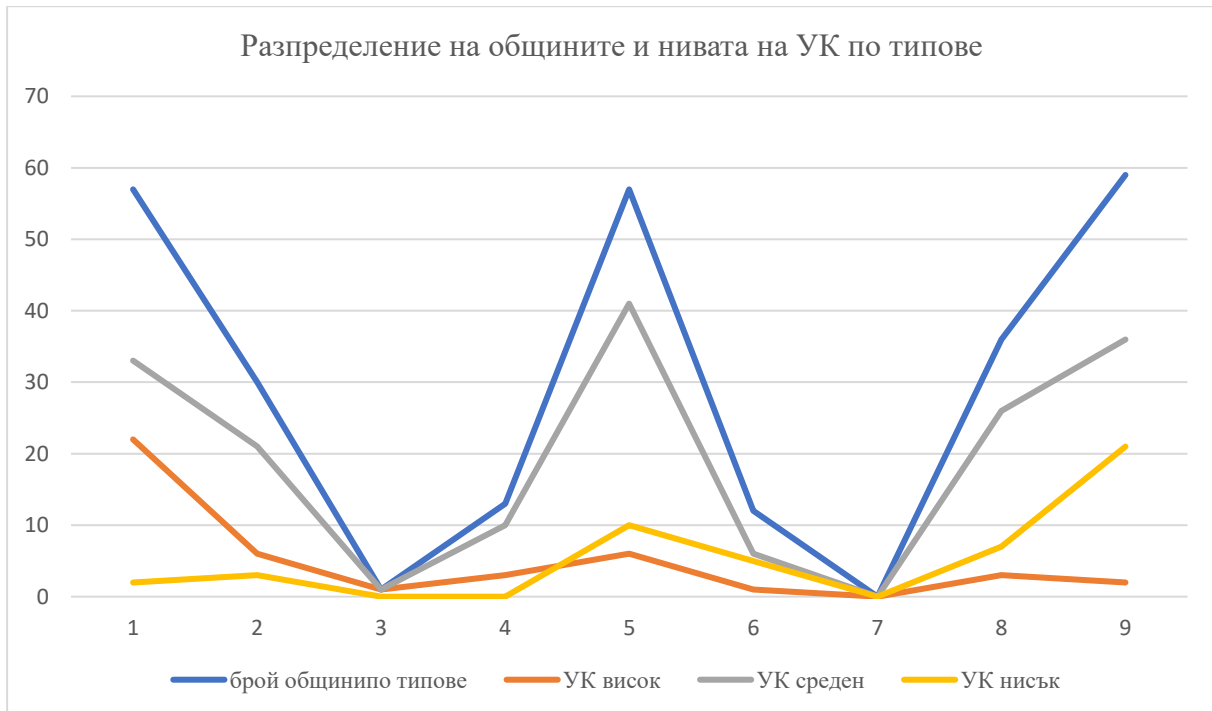
- силна двупосочна зависимост между индекс ИР и индекс ГКЧР
- високият индекс „Икономическо развитие“ има силна зависимост с **ниските нива на безработица и неактивно население**, с дела на **население с висше образование** и **добрите резултати при външното оценяване по БЕЛ** след 7-ми клас, както и слаба връзка с нивото на гражданския капацитет в дадената община.
- високите стойности на индекс „Граждански капацитет и човешки ресурси“ в най-голяма степен са свързани с дела на **население с висше образование, висок граждански капацитет, нисък дял на неактивно население и трайно безработни**.
- следва да се подчертае, че **демографските показатели** – динамика на промяна на броя на населението, намаляване на коефициента на заместване, както и дела на градското население **не демонстрират зависимост с останалите показатели**, формиращи отделните индекси. Възможна интерпретация на това е, че тенденциите в използваните демографски показатели на практика са еднакво валидни за всички общини на територията на страната и поради тази причина не се отчита обвързаност със стойностите на останалите променливи.

2. Групиране на индексите и типологизация на общините

Въз основа на установените зависимости между трите индекса са разгледани възможностите за групиране на общините в предвидените в методика типове. С оглед на отсъствието на ясна зависимост между индекса „Управленски капацитет“ и останалите два индекса общините са групирани в 9 групи в зависимост от комбинациите на стойностите на индекс „Граждански капацитет и човешки ресурси“ и индекс „Икономическо развитие“.

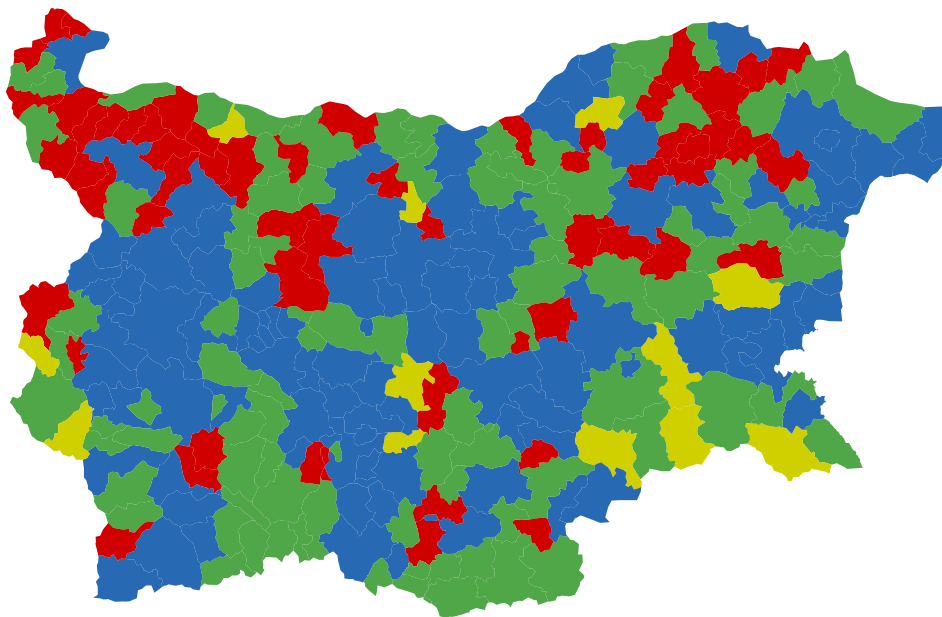
Тип според стойностите на индексите	Брой общини	Брой общини по вид управленски капацитет
Тип 1 - висок ИР и висок ГКЧР	57	УК – висок 22, среден 33, нисък 2
Тип 2 - висок ИР и среден ГКЧР	30	УК – висок 6, среден 21, нисък 3
Тип 3 - висок ИР и нисък ГКЧР	1	УК – среден 1
Тип 4 - среден ИР и висок ГКЧР	13	УК – висок 3, среден 10, нисък 0
Тип 5 - среден ИР и среден ГКЧР	57	УК – висок 6, среден 41, нисък 10
Тип 6 - среден ИР и нисък ГКЧР	12	УК – висок 1, среден 6, нисък 5
Тип 7 - нисък ИР и висок ГКЧР	0	
Тип 8 - нисък ИР и среден ГКЧР	36	УК – висок 3, среден 26, нисък 7
Тип 9 - нисък ИР и нисък ГКЧР	59	УК – висок 2, среден 36, нисък 21

Близо 2/3 от общините са почти равномерно разпределени в три от категориите – тип 1 с високи стойности на двата индекса, тип 2 със средни стойности на двата индекса и тип 3 с ниски стойности на двата индекса. В двете категории с противоположни стойности на индекса очаквано няма разпределения (с изключение на тип 3, където попада единствено община Бобов дол). В останалите симетрични групи – топ 2 и тип 8 и тип 4 и тип 6, също попадат сходен брой общини.



Индикативна типология на общини	Комбинация на стойности на индекси ГКЧР и ИР	Брой общини	Основни характеристики съгласно предварително разработената типологизация
Пазарна ориентация – тип 1, 2, 3, 4	Общини с комбинации от високи и средни стойности на ИР и ГКЧР (изключение прави тип 3, в който е включена единствено община Бобов дол и е определена ниска стойност на ГКЧР)	101	съществува възможност за сравнително бързо и/или значимо икономическо развитие, като в този случай пазарът с голяма степен на сигурност би оползотворил наличните потенциали в различните области – социални, природни, културни („пазарна ориентация“)
Насърчаване, тип 5, 7 и 8	Общини с комбинации от средни и ниски стойности на ИР и ГКЧР (изключение прави тип 7, в който не попада нито една община, поради ясно изразената връзка между високите стойности на двата индекса)	93	съществуват ограничени възможности за естествено икономическо и пазарно въздействие, а фокусът е върху съществени инвестиции в инфраструктура – техническа, информационна и др. за привличане на икономически оператори и създаване на работни качествени места, задържане на работната сила („насърчаване“)

Индикативна типология на общини	Комбинация на стойности на индекси ГКЧР и ИР	Брой общини	Основни характеристики съгласно предварително разработената типологизация
Забавяне на „забравянето“, тип 6	Общини с комбинация от среден ИР и нисък ГКЧР, като последния предопределя ограничения в насърчаването на икономическото развитие	12	в близост до икономически центрове и/или големи градове, но извън утвърден агломерационен материал и със силно ограничени възможности за съществена икономическа промяна, с фокус на развитие върху забавяне на текущи миграционни процеси и създаване на добри условия за живот с качествени публични услуги („забавяне на „забравянето““)
Съхранение, тип 9	Общини с комбинация от ниски ИР и ГКЧР, като нивото на последния предполага силни ограничения във възможностите за ИР	59	общини в отдалечени или периферни райони с ограничени възможности за съществена икономическа промяна и ограничени човешки ресурси („съхранение““).



Разпределение на общините по дефинираната типология: синьо - пазарна ориентация; зелено - насърчаване; жълто - забавяне на „забравянето“; червено - съхранение

Разпределенията на групите „Забавяне на „забравянето“ и „Съхранение“ показват известно сходство с обхвата на социалните функционални зони, определени в Интегрираните териториални стратегии за развитие на регионите от ниво 2, като най-голямо е то за Северозападния регион. При определени в ИТС 27 общини, попадащи в

социална функционална зона и 29 общини в група „Съхранение“ по настоящата методика, се идентифицира припокриване на 20 от общините. Висок е дела на припокриване и за Североизточния и Югозападния регион.

Също така почти половината от общините в група „Съхранение“ - 25 от 59, попадат в териториалния обхват на Северозападния регион.

Същевременно, включените в социални функционални зони на Южния централен район общини Велинград, Сърница, Батак, Девин, Борино и Доспат попадат в група „Насърчаване“ по настоящата методика, като следствие от оцененния като среден индекс „Граждански капацитет и човешки ресурси“.

В общия случай предварителната дефиниция за група „Съхранение“ като „общини в отдалечени или периферни райони“ е валидна, като следва като периферии да се разглеждат и вътрешните такива, формиране не само от географски параметри, но и от социални и икономически такива. Примери за това са общините Черноочене, Върбица, Ковачевци, Твърдица, Каолиново, Никола Козлево.

Дефинирането на общините в група „Забавяне на „забравянето“ като „общини в близост до икономически центрове и/или големи градове, но извън утвърден агломерационен материал...“ също се потвърждава в известна степен с резултатите от тестването на методиката. Изключения от тази дефиниция представляват общините Трекляно, Тополовград, Мизия, Болярово, които се намират в отдалечени от градски и икономически центрове райони, но въпреки това демонстрират средна стойност на индекса „Икономическо развитие“. В същото време, част от общините, попаднали в групата „Съхранение“ като Брацигово, Кричим, Братя Даскалови, Николаево, се намират в близост до развити икономически центрове (Пловдив, Стара Загора), но въпреки това не успяват да задържат достатъчно население с характеристики за постигане на поне средна стойност на индекса ГКЧР.

Оценката на индексите за целевите общини от СЗР и ЮЦР показва наличието както на сходства, така и на разлики. На първо място, разлика се наблюдава в отнасянето към групите на тези 20 общини.

Повечето общини (7 от 10) в СЗР попадат в група „Съхранение“, тоест ниски индекси ГКЧР и ИР. По-детайлният поглед разкрива, че това се дължи основно на високия дял на трайно безработни и неактивно население, висока безработица, ниска предприемаческа активност, ниски резултати от външно оценяване по БЕЛ след 7-ми клас. Изключенията в групата от СЗР, въпреки граничното разположение, са трите общини Белоградчик, Грамада и Кула, които попадат в група „Насърчаване“. От тях обаче само община Кула е със средни стойности за двата индекса ГКЧР и ИР, а останалите две са със стойност нисък за индекс ИР. И за трите общини са характерни ниския дял на неактивно население и безработни. В цялата група, единствено в община Белоградчик се регистрира високо ниво на предприемачество (оценка 4 при максимум 5 по прилаганата скала), което с висока степен на вероятност е свързано с процесите на валоризация на природното наследство на общината и развитието на културен туризъм.

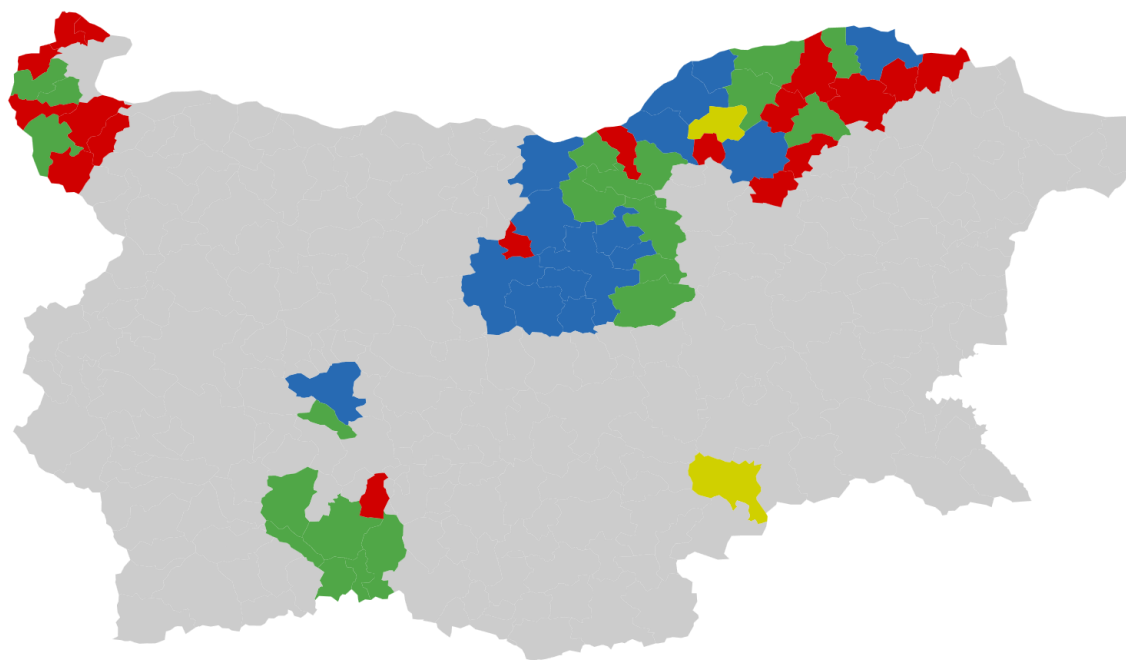
По-високите от средното за областта стойности на основните показатели на община Кула могат да бъдат обвързани с наличието на устойчиво работещо предприятие в сектор Производство с профил, насочен към износ на продукцията, както и с наличието на ГККП Кулата.

Показателите на общините от ЮЦР следват общата тенденция и на регионално ниво, според която ЮЦР е по-добре развит от СЗР. Повечето общини (6 от 8 включени в социална функционална зона съгласно ИТСП) в ЮЦР попадат в група „Насърчаване” със среден индекс ГКЧР и среден (Сърница, Девин, Доспат) или нисък (Батак, Велинград, Борино) индекс ИР. По-детайлният поглед разкрива, че това се дължи основно на сравнително високия дял население с висше образование и добри и високи резултати по показателите за образование, нисък дял на неактивното население (с изключение на Велинград) и висока предприемаческа активност.

От разглежданите в ЮЦР общини само община Тополовград попада в група „Забавяне на забравянето“ или нисък индекс ГКЧР и среден индекс ИР. Въпреки средните нива на безработица, заетост, трайно безработни и брой предприятия, общината демонстрира ниски приходи от продажби и ниски инвестиции в ДМА.

Само една община попада и в групата „Съхранение“. Община Брацигово демонстрира средни нива на население с висше образование и трайно безработни, заети и брой предприятия, но ниски стойности на показателите в група Образование, както и ниски икономически показатели - ниски приходи от продажби и ниски инвестиции в ДМА. Както е посочено по-горе, Брацигово е една от общините-изключения, тъй като поради сравнителната си близост до големи икономически центрове като Пазарджик и Пловдив, вкл. Пещера на по-ниско ниво, тя има потенциала и възможността да се придвижи най-малко с една стъпка напред в група „Забавяне на забравянето“.

В допълнение към общините от социалните функционални зони от ЮЦР са анализирани и показателите на общините Панагюрище и Лесичово, като общини, близки по брой население на останалите 8 от групата, но разположени в по-голяма близост до икономически центрове. Съответно при прилагането на методиката двете общини попадат в по-благоприятните групи – Панагюрище в група „Пазарна ориентация“, а Лесичово в група „Насърчаване“.



Разпределение на общините в СЦР и целевите общини в СЗР и ЮЦР по дефинираната типология: синьо - пазарна ориентация; зелено - насърчаване; жълто - забавяне на „забравянето“; червено - съхранение

Регион от ниво2/ Брой общини по групи	Пазарна ориентация	Насърчаване	Забавяне на „забравянето“	Съхранение
СЗР	8	16	2	25
СЦР	14	11	1	10
СИР	13	12	0	10
ЮИР	16	10	4	3
ЮЦР	23	26	3	6
ЮЗР	27	18	2	5

Резултатите от тестовото прилагане на методиката показват, че тя успява да следва общите тенденции на ниво региони от ниво 2 при категоризацията на общините спрямо потенциалите им в човешките ресурси и икономическата активност.

В същото време прилагането типологизирането на общините по групи, което методиката осигурява, показва, че общините, включени в социални функционални групи съгласно ИСТР въз основа на прилагани еднотипни критерии, също са **разнородни и притежават специфични потенциали, които следва да бъдат подкрепяни за целите на развитието.**

С оглед направените изводи **основните характеристики на предварително разработената типологизация не е необходимо да бъдат променяни**, но следва да се отчита, че прилагането на методиката предоставя възможност за насочване на **избора на приложими инструменти за развитие за всяка отделна община**, като бъдат отчитани **нейните специфики**.

Като допълнителни фактори в подкрепа на развитието на общинската територия следва да бъдат разглеждани:

- част от икономически център (по ИПИ) и или част от агломерационен ареал;
- близост до икономически център без да е част от агломерационен ареал
- транспортна осигуреност (през територията преминава магистрала/първокласен път, второкласен път, жп път, осигуряващи бърз достъп до икономически центрове)

V. Типове инструменти за подкрепа на местното развитие

Селектиран е списък с инструменти в подкрепа на местния потенциал за развитие:

- И1: създаване на мрежи на партньорство – бизнес мрежи и управление, мрежи на социален капитал;
- И2: партньорство с общности – с бизнес общности, с научни общности - университети и изследователски институти, вкл. проектиране и провеждане на практики на студенти с изработване на реални продукти и резултати за целите на развитието;
- И3: използване на общинската собственост като инструмент за привличане на инвестиции;
- И4: създаване на партньорства между общини – междуобщинско сътрудничество при спазване на действащото законодателство, вкл. по отношение на планирането и маркетинга на териториите, развитие на капацитета на местните власти и местните общности и др.;
- И5: развитие на маркетинг стратегии – основни елементи на представяне на територията и потенциала ѝ и достигане до нови и целеви публики;
- И6: подкрепа на територията на общината в посока на развитие на предприемачество, иновации, дигитализация;

- И7: повишаване на конкурентоспособността и добавената стойност на традиционните за общината индустрии или икономически сектори;
- И8: подкрепа за устойчив човешки капитал – здравеопазване, образование, ориентация към благосъстоянието на населението;
- И9: инвестиции в енергийна ефективност и фокус върху ВЕИ;
- И10: промотиране на иновациите в местното управление (по-специално върху предоставянето на услуги) и образованието (професионално образование, учене през целия живот, висше образование);
- И11: фокус върху качествени основни публични услуги.

Инструментите могат да бъдат прилагани както в зависимост от групата/типа потенциал, в които попада дадена община, така и от наличието на допълнителни фактори като природно и културно наследство, възможности за развитие на селско стопанство, вкл. биоземеделие, специализиране в предоставяне на социални услуги и др.

Връзка между местни ресурси, типове общини по оценен потенциал и инструменти - типологизация на мерки/подходи, които биха оказали ефективен принос за активизацията на наличния потенциал за развитие

Потенциал/ община	Тип	Пазарна ориентация	Насърчаване	Забавяне на „забравянето“	Съхранение
Човешки ресурси		И1, И2, И6, И8, И10	И1, И2, И4, И5, И6, И7, И8, И10	И1, И2, И3, И4, И5, И6, И7, И8	И2, И3, И4, И11
Природни ресурси		И2, И9	И2, И4, И5, И9	И2, И4, И5, И9	И2, И4, И5, И9
КИН и туризъм		И2, И4, И5, И6	И2, И4, И5, И6	И2, И4, И5, И6	И2, И4, И5, И6
Биопроизводство		И5, И6, И7	И5, И6, И7	И5, И6, И7	И5, И6, И7
Индустриално развитие		И2, И5, И6, И8, И9, И10	И2, И3, И4, И5, И6, И7, И8, И9, И10	И2, И3, И4, И5, И6, И7, И8, И9, И10	И3, И9, И11
Социални услуги		И3, И4	И3, И4	И3, И4	И3, И4, И11
Технологично развитие		И2, И6, И10	И2, И6, И10	И2, И6, И10	И4, И11

Резултатите от прилагането на методиката разкриват възможности всички общини, вкл. и тези със силно негативни демографски тенденции, да реализират възможности за развитие, чрез прилагане на **инструменти, които са насочени към:**

- осигуряване на качествено образование в началното и средно образование;
- задържане и привличане на население с висше образование;
- намаляване на дела на икономически неактивното население;
- намаляване на дела на трайно безработните лица;
- повишаване на гражданския капацитет в общината и работата в партньорство с местната власт и публичните институции.